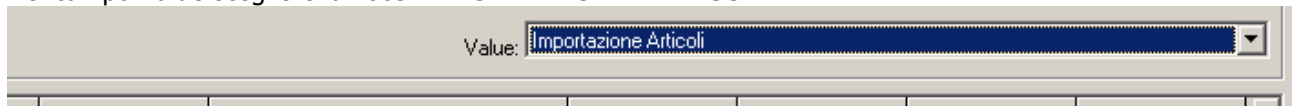


BILANCE ZENITH con Zenith System

Ultimo Aggiornamento: 20 febbraio 2013

Installazione di Zenith System

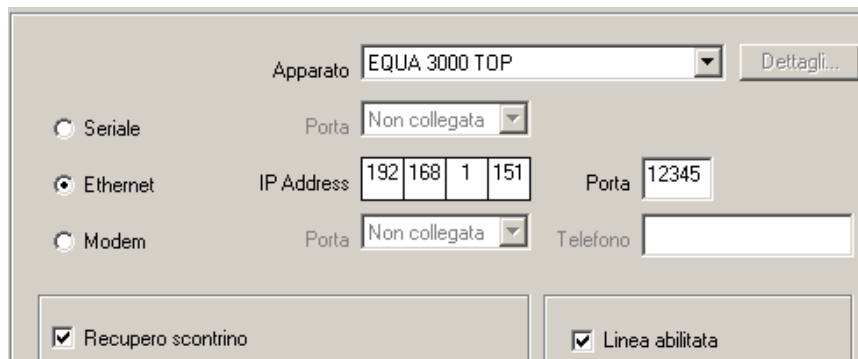
1. Creare la cartella C:\Vulcano\Zenith;
2. Installare il driver Zenith System (versione 200 o superiore), confermando le opzioni proposte a video;
3. Sostituire il file **Archivi.mdb** presente nella cartella C:\PROGRAMMI\ZENITH\ZS con quello che si trova nella cartella del cd di setup **Utility\...\DB_Vulcano**;
4. Da WINDOWS > START → PROGRAMMI → ZENITH BILANCE, aprire il programma **Configurazione di Zenith System**;
5. Verificare la cartella di lavoro:
Fare clic su CONF. PROGRAMMA
Selezionare la voce STRUTTURA FILE I/O
Nel campo *Value* scegliere la voce **IMPORTAZIONE ARTICOLI**



Sulla riga FILE DI DATI impostare il percorso corretto dei file di dati [C:\Vulcano\Zenith\plu.txt] e fare clic su MEMORIZZA;

Chiudere e ripetere l'operazione per il *Value* **ESPORTAZIONE TOTALE SCONTRINO** [C:\VULCANO\ZENITH\scontr.txt];

6. Settare i valori di comunicazione:
Fare clic su CONFIG. LINEE → CONNESSIONI
Selezionare il BANCO 0 (o banco 1/banco 2, etc. se si hanno più bilance) e modificare in base alla propria bilancia i campi APPARATO, il numero della COM se è collegata in seriale o l'indirizzo IP se è collegata tramite la rete, spuntare l'opzione "Recupero scontrino" (in caso di Multipesata) quindi fare clic su MEMORIZZA;



Controllare se la connessione funziona correttamente attraverso il pulsante TEST, selezionando il Banco e la bilancia che si desidera controllare;

Uscire dal programma di configurazione.

7. Aprire da START → PROGRAMMI → ZENITH BILANCE → **Zenith system** per comunicare alla bilancia i settaggi impostati al punto precedente:
Cliccare sul IN LINEA → TRASMISSIONE → GLOBALE, al successivo messaggio cliccare su **SI** poi su **ESEGUI** e attendere la fine dell'operazione.

CONFIGURAZIONE AREA51

Impostazione Anagrafica

Area51 trasmette alla bilancia soltanto gli articoli di magazzino che possiedono determinati attributi.

Per la codifica di un articolo che dovrà essere trasmesso alla bilancia:

- ⊕ Il codice primario è libero, può corrispondere con il codice "bilancia", che deve avere questa struttura:
Il Barcode dovrà essere creato a 6 cifre, significative in quanto:
 - la prima cifra [2] è fissa;
 - la seconda corrisponde al banco:
P.es: il codice 200050 viene inviato al BANCO 0
il codice 250034 viene inviato al BANCO 5
 - le altre 4 cifre corrispondono al codice articolo [p.es. 0025].
- ⊕ Completare l'anagrafica con la Descrizione, il prezzo per unità [kg. o Lt. o Pezzo], i Giorni di scadenza e il Tasto Bilancia (tasto rapido associato a tastiere di tipo esteso)
- ⊕ Nel campo CODICI indicare se si tratta di codice tipo "COD BIL. PREZZO" o "COD BIL. PEZZO" o "COD BIL. PESO".

CONFIGURAZIONE BILANCIA

Fare clic su ARCHIVI → COLLEGAMENTI HARDWARE → CONFIGURAZIONE BILANCE e impostare come indicato:

PRODUTTORE: ZENITH

MODELLO: ZENITH

PROTOCOLLO: PROTOCOLLO ZENITH

COLLEGAMENTO: BILANCE COLLEGATE IN LOCALE

PORTA SERIALE: Non rilevante (la bilancia potrà essere collegata in Seriale o via Ethernet, configurandola su Zenith System).

CARTELLA: indica la cartella di programma. Da indicare solo se è installato in un percorso diverso da quello di default [C:\Programmi\Zenith\Zs\].

BANCO: indicare il banco (00,01,etc.)

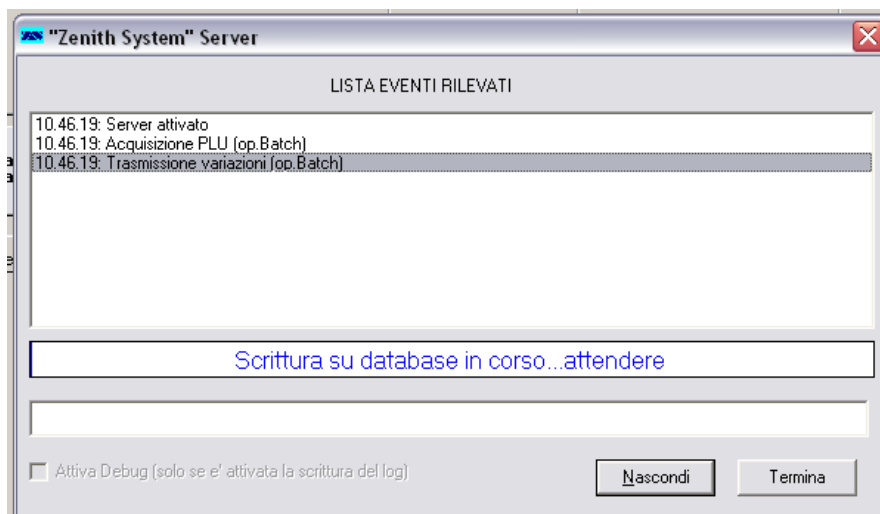
INVIO PLU

Da VENDITE → STORE → MANAGER CASSE → AGGIORNAMENTO PLU BILANCIA e scegliere ANAGRAFICHE COMPLETE, VARIAZIONI, Selezione ARTICOLI.

Area51 crea un file in C:\VULCANO\ZENITH\Plu.txt, con la struttura sottoriportata, ed esegue in batch il comando `C:\Programmi\Zenith\ZS\ZSSERVER /IN_PLU /TX_VAR`.

Dopo l'invio, Zenith System rinomina il file come Plu.txt.old, che può essere consultato per verifiche.

Maschera di interfaccia di Zenith System durante l'invio PLU



FILE PRONTO PER ESSERE INVIATO ALLA BILANCIA

000010000490000PESCHE NOCI GIALLE

500000002100100

DESCRIZIONE	INIZIO	LUNGHEZZA	Note
NUMERO BANCO	0	2	
CODICE ARTICOLO	2	4	
PREZZO VENDITA	6	6	
GIORNI SCADENZA	12	3	
DESCRIZIONE	15	50	
ABBINAMENTO TASTI	65	2	
BARCODE BILANCIA	67	12	
TIPO ARTICOLO	79	1	

0=Cod.Bil.Prezzo/peso; 1=Cod.Bil.Pezzo

VENDITA CON SCONTRINO MULTIPESATA

Con la configurazione "Scontrino Multipesata" la bilancia non produce un'etichetta per ogni articolo venduto, bensì emette uno "scontrino" riepilogativo della intera transazione.

Area51 provvede poi (in gestione banco) a recuperare il dettaglio della transazione e a farne l'esplosione. Ciò richiede che la bilancia sia costantemente collegata al PC.

Le impostazioni aggiuntive per questa configurazione sono le seguenti:

- ⊕ Porre il file C:\Vulcano\Zenith\Zenith.bat in esecuzione automatica all'accensione del PC;
Il contenuto del batch è:

```
cd|
cd\programmi\zenith\zs
zserver /residente
```

- ⊕ In Area51: andare su ARCHIVI > COLLEGAMENTI HARDWARE > CONFIGURAZIONE BANCO, ANDARE NELLA PAGINA BILCANCE, spuntare BILANCIA MULTIPESATA, selezionare ZENITH e fare doppio clic sul percorso (cartella di origine) per selezionare il percorso del file C:\VULCANO\ZENITH\;

ETICHETTA

Etichetta stampata dalla bilancia dopo la multipesata:

29NNNN0PPPPC

Prime cifre fisse: 29

Numero scontrino

Prezzo totale

Check digit

FILE PRODOTTO DALLA BILANCIA SU PC

*10-28-2005 16.57.0001001802000003560000000000001000
0012300000001340020000002680000000001000000000210123
0264000000000880010000000880000000001000000000212640

	INIZIO	LUNGHEZZA
DATA	2	10
ORA	13	8
NUMERO BANCO	21	2
NUMERO SCONTRINO	23	4
NUMERO TRANSAZIONI	27	2
CODICE ARTICOLO	2	4
PESO TRANSAZIONE	10	6

Il file viene salvato nella cartella C:\VULCANO\ZENITH con il nome di **scontr.txt**

Operativo in Bilancia:

Posare il primo articolo e cliccare il pulsante che corrisponde a quel prodotto o digitare il codice (max 4 cifre) e premere l'operatore (V1,V2,V3,...), procedere quindi alla seconda pesata come sopra e continuare in questo modo fino alla fine della vendita.

Per chiudere la vendita e stampare il totale premere * seguito dall'operatore della vendita.

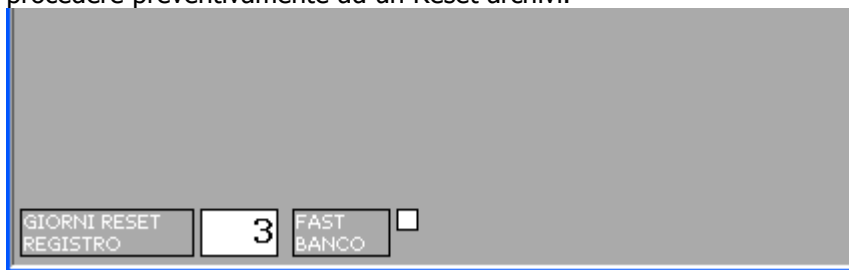
Richiamo della pesata

In Gestione Banco, con la lettura del codice multi pesata si genera la vendita dettagliata per tutti gli articoli contenuti nella transazione.

La lista degli scontrini aperti si può visualizzare con la Funzione Banco 152 = Registro Multipesata.

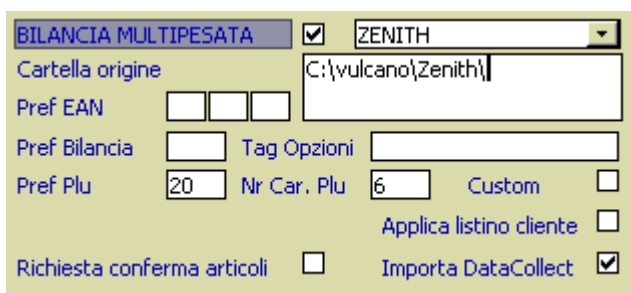
Archiviazione File multipesata

Un'opzione consente di archiviare automaticamente le vendite non concluse ed aperte da un numero n di giorni. Configurare il parametro Giorni Reset Registro da Registro Multipesata. La funzione richiede di procedere preventivamente ad un Reset archivi.



Bilancia Stand-alone con recupero del venduto tramite multipesata

Dalla versione 2.14.47 la gestione multipesata si può utilizzare anche nel caso in cui la bilancia venga utilizzata in modalità stand-alone con collegamento diretto al misuratore fiscale. In tal caso, si possono importare tutte le vendite eseguite durante la giornata, tramite la funzione Manager Cassa->Importazione venduto barriera casse. Per attivare tale funzione, si configura la bilancia in modalità multipesata standard, ma in più va attivato il flag Importa DataCollect:



Opzione "Carrello"

Abilitata su Zenith EQUA 5000 – Versione software ZENITH 210 (o superiore)

L'opzione "carrello" o "cliente" consente di digitare in bilancia un codice cliente, identificativo della transazione in corso. Il codice transazione può essere riutilizzato su altri banchi bilancia; il codice è riportato sull'etichetta.

Al termine, in cassa l'operatore potrà richiamare direttamente il codice breve digitandolo e cliccando su "VENDITE IN CORSO", per esplodere il totale scontrino.

Naturalmente egli potrà aggiungere articoli alla transazione, stornarli o modificarli ed infine chiudere la vendita.

Area51 non richiede configurazioni speciali.

Per la configurazione della bilancia si rimanda a CIZETABI. Utilizzare il file ARCHIVI.mdb presente nella cartella di setup.

BILANCIA in CHECK-OUT

Premessa: IL PROGRAMMA ZENITH SYSTEM NON DEVE ESSERE IN ESECUZIONE.

La modalità CHECK-OUT prevede che il sistema di pesatura comunichi la quantità pesata al PC; a tale scopo si utilizzano normalmente basamenti dotati di display/evidenziatore, con porta seriale, che trasmette il peso al PC.

Tuttavia, è possibile gestire il check-out anche con bilance tradizionali tipo EQUA 3000.

Si faccia riferimento ai manuali appositi; la configurazione più comune è quella **Zenith EV22-compatibile**.

EQUA 5000 Top – Particolarità

Queste bilance dispongono di un lettore di codice a barre integrato.

Se si desidera inviare alla bilancia anche degli articoli "non a peso" è necessario che siano codificati in Area51 come di seguito indicato:

The screenshot shows the Microsoft Access interface for the 'Anagrafica Articoli' database. The main form displays details for article '219001' (PASTA BARILLA). The 'DETTAGLI' tab is active, showing a table with columns for 'CODICE', 'DESCRIZIONE', 'CATEGORIA 3° LIV.', 'T.BILANCIA', and 'FORN'. The table contains one row for article 219001 with a description of 'barilla' and a weight of 0. The 'FORN' field is set to 'AUTOSERV'. The 'CODICI' tab is also visible, showing two rows of secondary codes: '219001' with 'CODICE ARTICOLC' and '8001234567897' with 'COD.BIL.PEZZO'. The interface includes standard menu options like 'Nuovo', 'Modifica', 'Elimina', 'Movimenti', 'Tutti', 'Selezione', 'Deselezione', 'Etichette', and 'Aggio'.

- ⊕ codice primario: lunghezza 6 – numerico
- ⊕ Nei codici secondari: in corrispondenza del barcode da inviare alla bilancia (EAN8 o EAN13) indicare COD.BIL.PEZZO

Note Tecniche Bilancia

Per entrare nel menù di programmazione della bilancia:

CHIAVE + ENTER (Tasto FixT)

Per scorrere le opzioni in fase di configurazione usare il tasto +

Per confermare le opzioni ENTER

Per uscire dal menu C

Attivazione del log

Da configuratore Zenith System
 Utilità > Genera log trasmissioni
 Il file report.txt del log si salva in zenith\zs\debug

Impostazione della bilancia in modalità multipesata

Premere CHIAVE e poi FIX T
 Digitare 3 2 1
 Se la modalità è "etichettatrice", cambiare in "scontrino", premendo il tasto +
 Fix T per confermare
 Uscire premendo C varie volte

Attivazione sulla bilancia dei tasti speciali (per abilitare i TASTI RAPIDI)

Pigiare i pulsanti CHIAVE e ENTER
 Premere i tasti 5 2 1
 Controllare se su PLU SPECIALI è impostato SI, altrimenti premere il tasto + seguito da ENTER e uscire premendo C

Attivazione sulla bilancia della modalità scontrino o etichettatrice

Pigiare i pulsanti CHIAVE e ENTER
 Premere i tasti 3 2 1
 Attraverso il tasto + selezionare la modalità scontrino o etichettatrice, confermare con la pressione del tasto ENTER e uscire premendo C

Attivazione sulla bilancia della modalità rotolo etichette

Pigiare i pulsanti CHIAVE e ENTER
 Premere i tasti 3 2 5
 Attraverso il tasto + selezionare SI o NO a seconda se il formato è di singole etichette o continuo, confermare con la pressione del tasto ENTER e uscire premendo C

Programmazione del modello di barcode ETICHETTA

Pigiare i pulsanti CHIAVE e ENTER
 Premere i tasti 3 3 1 (1-2 fisso 3-6 scontrino 7-12 importo)
 Per costruire un nuovo modello barcode in questa configurazione è necessario dirgli per ogni posizione del codice cosa deve contenere.

Es.

Modello

PLU	Posizione 5
PLU	posizione 4
PLU	posizione 3
PLU	posizione 2
PLU	posizione 1
PLU	posizione 0
IMPORTO	pos 5
IMPORTO	pos 4
IMPORTO	pos 3
IMPORTO	pos 2
IMPORTO	pos 1
IMPORTO	pos 0

Programmazione del modello di barcode su SCONTRINO

Pigiare i pulsanti CHIAVE e ENTER
 Premere i tasti 3 3 4

Premere il numero del modello di barcode desiderato (1) confermare con la pressione del tasto ENTER e uscire premendo C

Il modello da creare con 3 3 1 è il seguente:

FISSO	2
FISSO	9
N. SCONTRINO	3
N. SCONTRINO	2
N. SCONTRINO	1
N. SCONTRINO	0
PREZZO	5
PREZZO	4
PREZZO	3
PREZZO	2
PREZZO	1
PREZZO	0

Attivazione sulla bilancia del modello di barcode su etichetta

Pigiare i pulsanti CHIAVE e ENTER

Premere i tasti 3 3 5

Premere il numero del modello di barcode desiderato (1) confermare con la pressione del tasto ENTER e uscire premendo C

Creazione modello check-out e per creazione etichette

Entrare nel menù di programmazione con CHIAVE ENTER 3 3 1

MODELLO

FISSO pos. 2

EQUA 3000 - Cavo per collegamento PC-Bilancia

PC		Bilancia
9 poli		9 poli
femmina		maschio
(pc)		(bilancia)
2 -----	3	
3 -----	4	
5 -----	1	
6 --- +		(ponte)
8 --- +-----	6	

EQUA 5000 top Cavo di collegamento pc – bilancia

SERIALE 9 PIN MASCHIO

SERIALE 9 PIN FEMMINA

2 _____	3
3 _____	2
5 _____	5
	--1
	--4
	--6
	--8